

Gliederung

- 1. Allgemeine Angaben, Stammdaten**
- 2. Einstufung und Bewertung der Badegewässerqualität**
 - 2.1. *Einstufung des Badegewässers gemäß Anlage 2 BbgBadV***
 - 2.2. *Übersicht der ermittelten Perzentilwerte der mikrobiologischen Parameter***
 - 2.3. *Überprüfung und Aktualisierung des Badegewässerprofils***
- 3. Beschreibung, Verschmutzungsursachen und Gefahrenbewertung**
 - 3.1. *Allgemeine Beschreibung der relevanten, hydrologischen und geografischen Eigenschaften***
 - 3.2. *Besondere Beschreibung der physikalischen, hydrologischen und geografischen Eigenschaften des Sees***
 - 3.3. *Ermittlung und Bewertung der Verschmutzungsursachen, die das Badegewässer und die Gesundheit der Badenden beeinträchtigen könnten***
 - 3.4. *Bewertung der Gefahr der Massenvermehrung von Cyanobakterien***
 - 3.5. *Bewertung der Gefahr einer Massenvermehrung von Makrophyten und/oder Makroalgen***
 - 3.6. *Angaben für den Fall, dass die Bewertung nach 4.2. die Gefahr einer kurzzeitigen Verschmutzung oder sonstigen Verschmutzung erkennen lässt***
 - 3.6.1. *Mikrobiologische Verunreinigung (Dauer nicht über 72 Stunden)***
 - 3.6.2. *Verbleibende sonstige Verschmutzungen***
- 4. Karten**
- 5. Sonstige relevante Informationen**
- 6. Allgemeine nicht fachsprachliche Beschreibung des Badegewässers auf der Grundlage des Badegewässerprofils**
- 7. Description of the bathing water**

1. Allgemeine Angaben, Stammdaten

Allgemeine Badegewässerdaten	Feststellung / Bewertung
Name des Gewässer	Gottower See
Bezeichnung der Badestelle	Gottow, Strand
ID-Nr. (ab 2008) nach Vergabe der EU	DEBB_PR_0195
NUTS-Code (bis 2007)	
Nummer im Amtsblatt	195
Gemeindezuordnung	Nuthe-Urstromtal
Landkreisuordnung	TF
Zuständige Behörde / Kontakt	Landkreis Teltow-Fläming Gesundheitsamt Am Nuthefließ 2 14943 Luckenwalde Tel.: 033 71/ 608 -3800
EU Anmeldung am	15.05.2008
EU Abmeldung am	
Gewässerkategorie	See
Lage der Badestelle = Lage der Probenahmestelle	Rechtswert: 3381049 Hochwert: 5772111
Länge des Strandes (m)	40
Sonstiges (z.B. Infrastruktur)	Skater Rastplatz

2. Einstufung und Bewertung der Badegewässerqualität

2.1 Einstufung und Bewertung des Badegewässers

Bewertung/Zustand Zeitraum 2013-2016	ausgezeichnet
Bewertung/Zustand Zeitraum 2014-2017	ausgezeichnet
Bewertung/Zustand Zeitraum 2015-2018	ausgezeichnet
Bewertung/Zustand Zeitraum 2016-2019	ausgezeichnet
Bewertung/Zustand Zeitraum 2017-2020	ausgezeichnet
Bewertung/Zustand Zeitraum 2018-2021	ausgezeichnet

2.2 Übersicht der ermittelten Perzentilwerte der mikrobiologischen Parameter

Zeitraum	Escherichia coli/100ml		Intestinale Enterokokken/ 100ml	
	95-Perzentil	90-Perzentil	95-Perzentil	90-Perzentil
2017-2020	118	39	89	50
2018-2021	35	30	48	45
2016-2019	50	30	71	47

2.3 Überprüfung und Aktualisierung des Badegewässers

Profil aktualisiert am	15.02.2022
Verantwortlich für Profil	LAVG, Abtlg.V, Dezernat V1
Nächste Überprüfung ⁽¹⁾	15.02.2024

(2.1.) Einstufung nach RL 2006/7/EG

(1) Festlegung der Überprüfungshäufigkeit und ggf. notwendiger Aktualisierung gem. Anlage 3 Nr. 2 BbgBadV

- Ausgezeichnet: Überprüfung nur bei Änderung der Einstufung
- Gut: Überprüfung mindestens alle 4 Jahre
- Ausreichend: Überprüfung mindestens alle 3 Jahre
- Mangelhaft: Überprüfung mindestens alle 2 Jahre
- Bei umfangreichen Baumaßnahmen/Änderungen der Infrastruktur: Aktualisierung vor Beginn der nächsten Badesaison (gem. Anlage 3 Nr. 3 BbgBadV)

3. Beschreibung, Verschmutzungsursachen und Gefahrenbewertung

3.1 Allgemeine Beschreibung der relevanten, hydrologischen und geografischer Eigenschaften

Parameter	Beschreibung / Bewertung
Wassertemperatur (°C) i.d.R. 30 cm unter der Wasseroberfläche [2018-2021]	Max.: 26,8 Min.: 12,1 Mittelwert: 21,5 Anzahl Messungen: 18
pH - Wert [2013-2016]	Max.: 8,36 Min.: 7,28 Mittelwert: 7,95 Anzahl Messungen: 18
Transparenz an der Badestelle (m) [2018-2021]	Max.: 1,1 Min.: 0,4 Mittelwert: 0,7 Anzahl Messungen: 18
Salzgehalt (Umrechnung aus Leitfähigkeit)	Süßwasser:< 0,5‰
Ökologische Zustandsklasse nach WRRL (ÖZK1 = sehr gut - ÖZK5 = schlecht)	kein WRRL-See

3.2 Besondere Beschreibung der physikalischen, hydrologischen und geografischen Eigenschaften des Sees

Parameter	Beschreibung / Bewertung
Höhenlage	Tiefland < 200m
Größe (Oberfläche) (ha)	4,75
Art des Sees	künstlicher See
Geologie des BGW bzw. engeres Umfeld	
Beschaffenheit des Uferbereichs	Wiese
Struktur des Uferbereichs	natürlich/naturnah
natürlicher Nährstoffgehalt nach LAWA - Bewertung	
gemessener Nährstoffgehalt nach LAWA - Bewertung	
Homogenität des Sees	
mittlere Tiefe des Sees (m)	
maximale Tiefe des Sees (m)	4
Wasserspiegelschwankungen (m)	0,2
Wasseraustauschzeit	

3.3 Ermittlung und Bewertung der Verschmutzungsursachen, die das Badegewässer und die Gesundheit der Badenden beeinträchtigen könnten

Zuflüsse	
Parameter	Beschreibung / Bewertung
Zufluss 1	Name: Hammerfließ über Graben 048.Z Lage: Relevanter Einfluss: Messergebnisse: Sonstiges:
Zufluss 2	Name: Lage: Relevanter Einfluss: Messergebnisse: Sonstiges:
Zufluss 3	Name: Lage: Relevanter Einfluss: Messergebnisse: Sonstiges:
Grundwasser	
Parameter	Beschreibung / Bewertung
Eintragsstelle 1	
Eintragsstelle 2	
Eintragsstelle 3	

Einleitungen	
Parameter	Beschreibung / Bewertung
Kommunale Kläranlage	nein
Industrielle Kläranlage	nein
Hauskläranlage	nein
Kühlwassereinleitung	nein
Niederschlagswasser aus Trennkanalisation einschließlich Stadtentwässerung	nein
Mischwassereinleitung	nein
Regenwassereinleitung unbehandelt	nein
Regenwasserbehandlungsanlage	nein
Bergbauindustrie	nein
gefasste Hofabläufe	nein
Abfluss von landwirtschaftlichen Nutzflächen/ Oberflächenabfluss	nein
Abfluss von landwirtschaftlichen Nutzflächen/ Drainagewasserabfluss	nein
Abfluss von Talsperren, Dämmen	nein
Fischteichanlagen	nein
Sonstiges	

Nutzung und Zustand des Umlandes im Einzugsgebiet	
Parameter	Beschreibung / Bewertung
Ackerfläche in %	ja
Weidefläche in %	ja
Schwemmen und Tränken von Tieren	nein
Häfen/ Liegeplätze	nein
Wohngebiete	ja
Industriegebiete	nein
Versiegelte Flächen, Straßen	ja
Campingplätze	nein
Uferrandstreifen	ja
Sonstige Nutzung	
Freizeitaktivitäten	
Baden	ja
Wassersport	nein
Fischerei/ Angelsport	ja
Sonstiges	

Sonstiges	
Parameter	Beschreibung / Bewertung
Vogelaufkommen mit Auswirkungen auf das Gewässer	gering
Fischbesatz	mittel
Gefahr zur Erkrankung an Badedermatitis, verursacht durch Zerkarien	keine Gefahr
Entleerung von Schiffstanks	nein
Verunreinigungen außerhalb des örtlichen Zuständigkeitsgebietes?	
weitere Parameter	

[3.4 Bewertung der Gefahr der Massenvermehrung von Cyanobakterien](#)

Parameter	Beschreibung / Bewertung
Beobachtete Wasserblüte durch Cyanobakterien in den letzten 4 Jahren	gelegentlich
Gefahr zukünftiger Massenentwicklung bei Cyanobakterien	gering/mittel
Sonstiges	

[3.5 Bewertung der Gefahr der Massenvermehrung von Makrophyten und / oder Makroalgen](#)

Parameter	Beschreibung / Bewertung
Makroalgen/ Wasserpflanzen	ja
Sonstiges Phytoplankton (Gefahr zukünftiger Massenentwicklungen)	mittel
Sonstige	

3.6 Angaben für den Fall, dass die Bewertung nach 3.3 die Gefahr einer kurzzeitigen Verschmutzung erkennen lässt

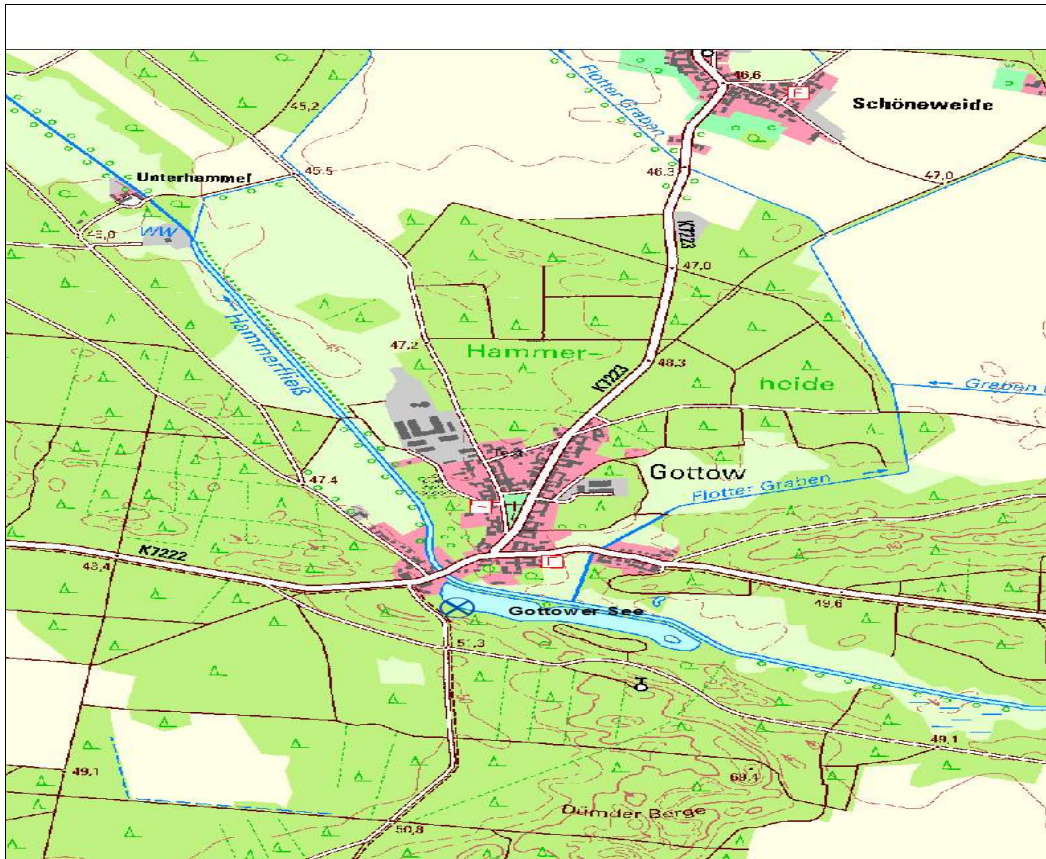
3.6.1 Mikrobiologische Verunreinigung (Dauer nicht über 72 Stunden)

Erwartete kurzzeitige Verschmutzung	Beschreibung / Bewertung
Voraussichtliche Art	nicht zu erwarten
Voraussichtliche Häufigkeit	
Voraussichtliche Dauer	
Ursachen	
Ergriffene Bewirtschaftungsmaßnahmen	
Zuständige Behörde/ Kontakt	Landkreis Teltow-Fläming Gesundheitsamt Am Nuthefließ 2 14943 Luckenwalde Tel.: 033 71/ 608 -3800

3.6.2 Verbleibende sonstige Verschmutzung

Sonstige Verschmutzung	Beschreibung / Bewertung
Art der Verschmutzung	nicht zu erwarten
Verschmutzungsursache	
Ergriffene Bewirtschaftungsmaßnahme	
Zeitplan für Beseitigung der Verschmutzungsursache	
Zuständige Behörde/ Kontakt	Landkreis Teltow-Fläming Gesundheitsamt Am Nuthefließ 2 14943 Luckenwalde Tel.: 033 71/ 608 -3800

4. Karte



(Kartengrundlage: TK10; Nutzung mit Genehmigung der LGB)
Lage der Badestelle = Lage der Probenahmestelle

5. Sonstige relevante Infos

6. Allgemeine nicht fachsprachliche Beschreibung des Badegewässers auf der Grundlage des Badegewässerprofils

Der Gottower See liegt etwa 5 km östlich von Luckenwalde in der Luckenwalder Heide. Er liegt direkt am Hammerfließ, das ca. 17 km weiter östlich bei Baruth im Baruther Tal seinen Ursprung nimmt und kurz hinter Schönefeld in die Luckenwalder Heide eintritt.

Der Gottower See ist ein künstlich durch Anstau des Hammerfließes entstandenes Gewässer. Der Anstau diente bis in die 1950er Jahre der Nutzung der Wasserkraft. In den 1980er Jahren erfolgte eine Torfentnahme im Seebereich, die zur Vergrößerung und Eintiefung des Sees führte.

Die etwa 680 m lange, zwischen 60 und 90 m schmale Rinne des Gottower Sees ist parallel zum Hammerfließ in Ost-West-Richtung ausgerichtet. Sie hat eine Fläche von 4,8 ha und eine maximale Tiefe von etwa 4 m. Am Ostende befindet sich eine kleine Insel.

Der See ist von Unterwasserpflanzen durchwachsen. Auch Seerosen sind in mehreren Bereichen ausgebildet. Die Ufervegetation ist dagegen spärlich, nur die Kleine Insel im Osten des Sees ist mit Röhricht bewachsen. Die Sichttiefen liegen an der Badestelle während der Saison zwischen 0,4 und 1,1 m (Mittelwert 0,7 m).

Hauptfischarten sind Schleien, Weißfisch, Hechte, Graskarpfen und Aal.

Das nur etwa 15 m am Gottower See vorbeifließende Hammerfließ gilt als Salmoniden-(Forellen-)gewässer. Zusammen mit Eiserbach und Nuthe ist es Schutzgebiet nach der Europäischen Flora-Fauna-Habitat-Richtlinie.

Die Badestelle am Gottower See verfügt über eine gute Infrastruktur. Neben Parkplatz und Toiletten gibt es einen Skaterrastplatz und einen Imbiss. Von der Badestelle ist ein Waldlehrpfad zu erreichen.

Gottow wird von zwei Routen des FlämingWalk berührt, dem Gottower Waldweg und dem Unterhammerweg. Der FlämingWalk ist ein Netz von Routen, das durch die Nordic Walking Union zertifiziert ist und das landschaftliche Schönheit mit Sehenswertem und gastronomischen Einrichtungen auf gut zu gehenden Wegen verbindet.

Die Badestelle „Gottow Strandbad“ wird entsprechend der Brandenburgischen Badegewässerverordnung durch vierwöchentliche Probennahmen vom Gesundheitsamt des Kreises überwacht. Es gab keine Einzelwertüberschreitungen der mikrobiologischen Parameter E.coli und Intestinale Enterokokken. Gelegentlich werden Blaualgenblüten beobachtet, empfindliche Personen sollten dann vom Baden absehen.

Text: Kerstin Wöbbecke, Büro enviteam

Quellen

www.ortsgruppe-luckenwalde.de, HP des KAV Luckenwalde

www.flaemingwalk.de

Wikipedia

7. General description of the bathing water

Gottower See is a lake situated around 5km east of Luckenwalde in the Luckenwalde Heath. It lies directly on the Hammerfliess, which rises up around 17km further east near Baruth in the Baruth Valley and enters the Luckenwalde Heath just after Schönefeld.

Gottower See is an artificial lake, which was formed by accumulation of the Hammerfließ. The accumulation was used for waterpower till the 1950th. In the years of 1980 peat was removed and the lake increased.

The approximately 680m long and between 60 and 90m narrow channel of Gottower See has an east-west alignment, parallel to the Hammerfliess. It has a surface area of 4.8ha and a maximum depth of around 4m. At the eastern end there is a small island.

The lake is chequered with underwater plants. Water lilies have also developed in many areas. The shore vegetation on the other hand is sparse. Only the small island in the east of the lake populated with reeds. The water transparency levels are between 0.4 and 1.1m (mean value: 0.7m) at the bathing area during the season.

The main species of fish are tench, white fish, pike, grass carp and eel.

The Hammerfliess, which flows past Gottower See just 15m away, is regarded as a salmon stream. Together with Eiserbach and Nuthe it is a protection area under the European Habitats Directive.

The Gottow beach bathing area has good infrastructure. Besides a car park and toilet different activities are possible thanks to the children's playground, a beach volleyball pitch, table tennis tables, cycle hire and skater huts. In addition to the sports on offer, there is a snack bar. A forest educational trail can be reached from the bathing area.

Two routes of the FlämingWalk pass through Gottow– the Gottower Waldweg (Gottow Forest Way) and the Unterhammerweg (Lower Hammer Way). FlämingWalk is a network of routes which is certified by the Nordic Walking Union and which connects beautiful landscapes with visitor attractions and culinary establishments.

The “Gottow Strandbad” bathing area, which is tested every four weeks by the local Office for Health as per the Brandenburg Bathing Water Regulations, there were no exceedances of single values of the microbiological parameters e.coli and intestinal enterococci. Sometimes blue-green algae can be observed. People who are sensitive to the algae should refrain from bathing.

Text: Kerstin Wöbbecke, enviteam office

Sources:

www.ortsgruppe-luckenwalde.de, website of KAV Luckenwalde

www.flaemingwalk.de

Wikipedia