

Gliederung

- 1. Allgemeine Angaben, Stammdaten**
- 2. Einstufung und Bewertung der Badegewässerqualität**
 - 2.1. *Einstufung des Badegewässers gemäß Anlage 2 BbgBadV***
 - 2.2. *Übersicht der ermittelten Perzentilwerte der mikrobiologischen Parameter***
 - 2.3. *Überprüfung und Aktualisierung des Badegewässerprofils***
- 3. Beschreibung, Verschmutzungsursachen und Gefahrenbewertung**
 - 3.1. *Allgemeine Beschreibung der relevanten, hydrologischen und geografischen Eigenschaften***
 - 3.2. *Besondere Beschreibung der physikalischen, hydrologischen und geografischen Eigenschaften des Sees***
 - 3.3. *Ermittlung und Bewertung der Verschmutzungsursachen, die das Badegewässer und die Gesundheit der Badenden beeinträchtigen könnten***
 - 3.4. *Bewertung der Gefahr der Massenvermehrung von Cyanobakterien***
 - 3.5. *Bewertung der Gefahr einer Massenvermehrung von Makrophyten und/oder Makroalgen***
 - 3.6. *Angaben für den Fall, dass die Bewertung nach 4.2. die Gefahr einer kurzzeitigen Verschmutzung oder sonstigen Verschmutzung erkennen lässt***
 - 3.6.1. *Mikrobiologische Verunreinigung (Dauer nicht über 72 Stunden)***
 - 3.6.2. *Verbleibende sonstige Verschmutzungen***
- 4. Karten**
- 5. Sonstige relevante Informationen**
- 6. Allgemeine nicht fachsprachliche Beschreibung des Badegewässers auf der Grundlage des Badegewässerprofils**
- 7. Description of the bathing water**

1. Allgemeine Angaben, Stammdaten

Allgemeine Badegewässerdaten	Feststellung / Bewertung
Name des Gewässer	Großer Beutelsee
Bezeichnung der Badestelle	Templin, OT Beutel
ID-Nr. (ab 2008) nach Vergabe der EU	DEBB_PR_0279
NUTS-Code (bis 2007)	
Nummer im Amtsblatt	279
Gemeindezuordnung	Templin
Landkreisuordnung	UM
Zuständige Behörde / Kontakt	Landkreis Uckermark Gesundheits- und Veterinäramt Karl-Marx-Str. 1 17291 Prenzlau 03984/ 70 4153
EU Anmeldung am	15.05.2020
EU Abmeldung am	
Gewässerkategorie	See
Lage der Badestelle = Lage der Probenahmestelle	Rechtswert: 13,3809 Hochwert: 53,1049
Länge des Strandes (m)	20
Sonstiges (z.B. Infrastruktur)	Parkplatz, Volleyballfeld

2. Einstufung und Bewertung der Badegewässerqualität

2.1 Einstufung und Bewertung des Badegewässers

Bewertung/Zustand Zeitraum 2015-2018	
Bewertung/Zustand Zeitraum 2016-2019	
Bewertung/Zustand Zeitraum 2017-2020	neu
Bewertung/Zustand Zeitraum 2018-2021	neu
Bewertung/Zustand Zeitraum 2019-2022	neu
Bewertung/Zustand Zeitraum 2020-2023	ausgezeichnet

2.2 Übersicht der ermittelten Perzentilwerte der mikrobiologischen Parameter

Zeitraum	Escherichia coli/100ml		Intestinale Enterokokken/ 100ml	
	95-Perzentil	90-Perzentil	95-Perzentil	90-Perzentil
2020-2023	15	15	20	19
2018-2021				
2019-2022				

2.3 Überprüfung und Aktualisierung des Badegewässers

Profil aktualisiert am	15.02.2024
Verantwortlich für Profil	LAVG, Abtlg.V, Dezernat V1
Nächste Überprüfung ⁽¹⁾	15.02.2028

(2.1.) Einstufung nach RL 2006/7/EG

(1) Festlegung der Überprüfungshäufigkeit und ggf. notwendiger Aktualisierung gem. Anlage 3 Nr. 2 BbgBadV

- Ausgezeichnet: Überprüfung nur bei Änderung der Einstufung
- Gut: Überprüfung mindestens alle 4 Jahre
- Ausreichend: Überprüfung mindestens alle 3 Jahre
- Mangelhaft: Überprüfung mindestens alle 2 Jahre
- Bei umfangreichen Baumaßnahmen/Änderungen der Infrastruktur: Aktualisierung vor Beginn der nächsten Badesaison (gem. Anlage 3 Nr. 3 BbgBadV)

3. Beschreibung, Verschmutzungsursachen und Gefahrenbewertung

3.1 Allgemeine Beschreibung der relevanten, hydrologischen und geografischen Eigenschaften

Parameter	Beschreibung / Bewertung
Wassertemperatur (°C) i.d.R. 30 cm unter der Wasseroberfläche [2020-2023]	Max.: 24,6 Min.: 10,4 Mittelwert: 20 Anzahl Messungen: 18
pH - Wert [2013-2016]	Max.: 0 Min.: 0 Mittelwert: 0 Anzahl Messungen: 18
Transparenz an der Badestelle (m) [2020-2023]	Max.: 2,3 Min.: 0,9 Mittelwert: 1,6 Anzahl Messungen: 18
Salzgehalt (Umrechnung aus Leitfähigkeit)	Süßwasser: < 0,5‰
Ökologische Zustandsklasse nach WRRL (ÖZK1 = sehr gut - ÖZK5 = schlecht) (2021)	ÖZK 4 - unbefriedigend

3.2 Besondere Beschreibung der physikalischen, hydrologischen und geografischen Eigenschaften des Sees

Parameter	Beschreibung / Bewertung
Höhenlage	Nein
Größe (Oberfläche) (ha)	54
Art des Sees	natürlicher See
Geologie des BGW bzw. engeres Umfeld	kalkig
Beschaffenheit des Uferbereichs	Moor, Wiese, Sand
Struktur des Uferbereichs	natürlich/naturnah
natürlicher Nährstoffgehalt nach LAWA - Bewertung	mesotroph
gemessener Nährstoffgehalt nach LAWA - Bewertung	eutroph
Homogenität des Sees	ungeschichtet
mittlere Tiefe des Sees (m)	4,2
maximale Tiefe des Sees (m)	7,9
Wasserspiegelschwankungen (m)	
Wasseraustauschzeit	2 Jahre

3.3 Ermittlung und Bewertung der Verschmutzungsursachen, die das Badegewässer und die Gesundheit der Badenden beeinträchtigen könnten

Zuflüsse	
Parameter	Beschreibung / Bewertung
Zufluss 1	Name: Gallenbeck Lage: Relevanter Einfluss: Messergebnisse: Sonstiges:
Zufluss 2	Name: Ragösenbach Lage: Relevanter Einfluss: Messergebnisse: Sonstiges:
Zufluss 3	Name: Lage: Relevanter Einfluss: Messergebnisse: Sonstiges:
Grundwasser	
Parameter	Beschreibung / Bewertung
Eintragsstelle 1	
Eintragsstelle 2	
Eintragsstelle 3	

Einleitungen	
Parameter	Beschreibung / Bewertung
Kommunale Kläranlage	nein
Industrielle Kläranlage	nein
Hauskläranlage	nein
Kühlwassereinleitung	nein
Niederschlagswasser aus Trennkanalisation einschließlich Stadtentwässerung	nein
Mischwassereinleitung	nein
Regenwassereinleitung unbehandelt	nein
Regenwasserbehandlungsanlage	nein
Bergbauindustrie	nein
gefasste Hofabläufe	nein
Abfluss von landwirtschaftlichen Nutzflächen/ Oberflächenabfluss	nein
Abfluss von landwirtschaftlichen Nutzflächen/ Drainagewasserabfluss	nein
Abfluss von Talsperren, Dämmen	nein
Fischteichanlagen	nein
Sonstiges	nein

Nutzung und Zustand des Umlandes im Einzugsgebiet	
Parameter	Beschreibung / Bewertung
Ackerfläche in %	nein
Weidefläche in %	nein
Schwemmen und Tränken von Tieren	nein
Häfen/ Liegeplätze	nein
Wohngebiete	ja
Industriegebiete	nein
Versiegelte Flächen, Straßen	ja
Campingplätze	nein
Uferrandstreifen	ja
Sonstige Nutzung	ja
Freizeitaktivitäten	
Baden	ja
Wassersport	nein
Fischerei/ Angelsport	ja
Sonstiges	ja

Sonstiges	
Parameter	Beschreibung / Bewertung
Vogelaufkommen mit Auswirkungen auf das Gewässer	gering
Fischbesatz	gering
Gefahr zur Erkrankung an Badedermatitis, verursacht durch Zerkarien	keine Gefahr
Entleerung von Schiffstanks	nein
Verunreinigungen außerhalb des örtlichen Zuständigkeitsgebietes?	nein
weitere Parameter	

[3.4 Bewertung der Gefahr der Massenvermehrung von Cyanobakterien](#)

Parameter	Beschreibung / Bewertung
Beobachtete Wasserblüte durch Cyanobakterien in den letzten 4 Jahren	gelegentlich
Gefahr zukünftiger Massenentwicklung bei Cyanobakterien	keine
Sonstiges	

[3.5 Bewertung der Gefahr der Massenvermehrung von Makrophyten und / oder Makroalgen](#)

Parameter	Beschreibung / Bewertung
Makroalgen/ Wasserpflanzen	ja
Sonstiges Phytoplankton (Gefahr zukünftiger Massenentwicklungen)	mittel
Sonstige	

3.6 Angaben für den Fall, dass die Bewertung nach 3.3 die Gefahr einer kurzzeitigen Verschmutzung erkennen lässt

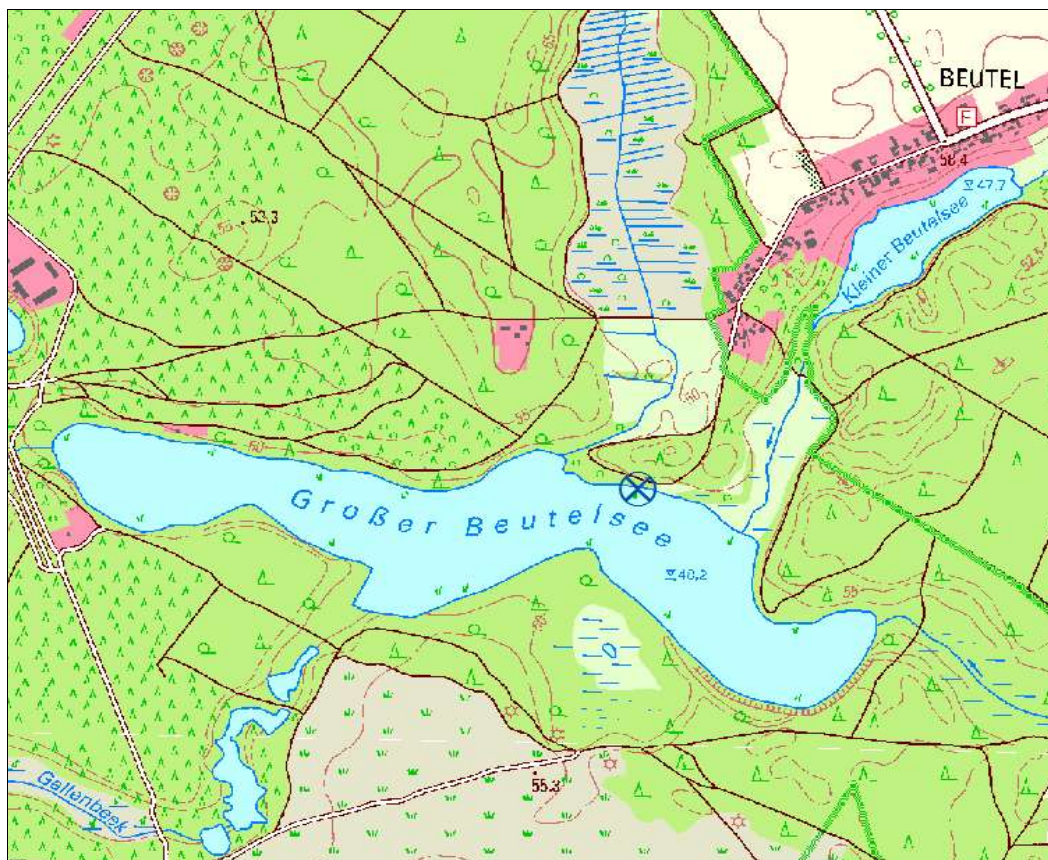
3.6.1 Mikrobiologische Verunreinigung (Dauer nicht über 72 Stunden)

Erwartete kurzzeitige Verschmutzung	Beschreibung / Bewertung
Voraussichtliche Art	nicht zu erwarten
Voraussichtliche Häufigkeit	
Voraussichtliche Dauer	
Ursachen	
Ergriffene Bewirtschaftungsmaßnahmen	
Zuständige Behörde/ Kontakt	Landkreis Uckermark Gesundheits- und Veterinäramt Karl-Marx-Str. 1 17291 Prenzlau 03984/ 70 4153

3.6.2 Verbleibende sonstige Verschmutzung

Sonstige Verschmutzung	Beschreibung / Bewertung
Art der Verschmutzung	nicht zu erwarten
Verschmutzungsursache	
Ergriffene Bewirtschaftungsmaßnahme	
Zeitplan für Beseitigung der Verschmutzungsursache	
Zuständige Behörde/ Kontakt	Landkreis Uckermark Gesundheits- und Veterinäramt Karl-Marx-Str. 1 17291 Prenzlau 03984/ 70 4153

4. Karte



(Kartengrundlage: TK10; Nutzung mit Genehmigung der LGB)
Lage der Badestelle = Lage der Probenahmestelle

5. Sonstige relevante Infos

6. Allgemeine nicht fachsprachliche Beschreibung des Badegewässers auf der Grundlage des Badegewässerprofils

Der Große Beutelsee liegt südwestlich von Templin im südlichen Teil des Naturparks Uckermärkische Seen und am Rande des Naturschutzgebietes Kleine Schorfheide. Vor über 15000 Jahren im jüngsten Stadium der Weichseleiszeit entstanden hier in der Schorfheide die Tempeliner Gewässer. Typisch sind die vielen Rinnenseen, Sölle und Moore. Eine fast unberührte Natur charakterisiert die Landschaft um den See. Nördlich liegt der namensgebende Ort Beutel.

Der See ist ein 1,8m langer und ca. 400m schmaler See mit einer Fläche von 54ha. Mit einer maximalen Tiefe von 7,9m und einer mittleren Tiefe von 4,2m gehört er zu den flacheren Seen Brandenburgs. Der Große Beutelsee erhält Zufluss vom Gallenbeck und Ragösenbach. Er ist ungeschichtet.

Der See wird vom Landesamt für Umwelt im Rahmen eines Langzeitumweltprogramms überwacht. Er ist sehr nährstoffreich und daher nur als unbefriedigend eingestuft. Dennoch bietet er Badenden eine sehr gute Wasserqualität. Die Wassertransparenz liegt im Sommer im Freiwasser zwischen 0,9 und 2,3m.

Erholungssuchende finden am Großen Beutelsee viele Möglichkeiten wie Angeln, Tauchen, Bootfahren und Surfen.

Wegen seines Fischreichtums wird der Große Beutelsee von Anglern sehr geschätzt. So sind in diesem See Aale, Hechte, Plötze, Barsche, Schleie und Rotfedern heimisch.

Im Umland sind Tierarten wie Biber, Kranich, Eisvogel und Fischadler anzutreffen.

Der See darf mit Ruderbooten befahren werden. Für Motorboote ist der See gesperrt.

Die Badestelle Templin, OT Beutel wird entsprechend der Brandenburgischen Badegewässerverordnung durch vierwöchentliche Proben vom Gesundheitsamt des Kreises überwacht. Die mikrobiologischen Leit- und Grenzwerte der wasserhygienischen Untersuchungen wurden eingehalten. Gelegentlich treten Blaualgenblüten auf, empfindliche Personen sollten dann vom Baden absehen und die Hinweise des Gesundheitsamtes an der Badestelle beachten.

Text: Steffi Grunewald, LAVG

Quellen:

www.mein-biss.de

www.uckermaerkische-seen-naturpark.de

7. General description of the bathing water

The Große Beutelsee is located southwest of Templin in the southern part of the Uckermärkische Seen nature park and on the edge of the Kleine Schorfheide nature reserve. More than 15,000 years ago in the youngest stage of the Vistula Ice Age, the Templin waters were created here in the Schorfheide. The many channel lakes, brooks and moors are typical. The landscape around the lake is characterized by almost untouched nature. To the north is the eponymous village of Beutel.

The lake is 1.8 m long and approx. 400 m narrow with an area of 54 hectares. With a maximum depth of 7.9m and an average depth of 4.2m, it is one of the shallower lakes in Brandenburg. The Große Beutelsee receives a tributary from the Gallenbeck and Ragösenbach. It's unlayered.

The lake is monitored by the State Office for the Environment as part of a long-term environmental program. It is very rich in nutrients and therefore only classified as unsatisfactory. Nevertheless, it offers bathers a very good water quality. The water transparency in open water in summer is between 0.9 and 2.3 m.

Those looking for relaxation will find many opportunities such as fishing, diving, boating and surfing at the Großer Beutelsee.

Because of its abundance of fish, the Great Bag Lake is highly valued by anglers. Eel, pike, roach, perch, tench and red feathers are native to this lake.

Animal species such as beavers, cranes, kingfisher and osprey can be found in the surrounding area.

Rowing boats can be used on the lake. The lake is closed to motor boats.

The bathing area Templin, OT Beutel is monitored by the district health department in accordance with the Brandenburg Bathing Water Ordinance through four-weekly samples. The microbiological guideline and limit values of the water hygiene tests were complied with. Sometimes blue-green algae break out. People who are sensitive to the algae should refrain from bathing and observe the notices at the bathing area from the Office for Health.

text: Steffi Grunewald, LAVG

sources:

www.mein-biss.de

www.uckermaerkische-seen-naturpark.de